



- **Rapport de gestion exercice clos le 31 décembre 2010**

- **Etats financiers consolidés au 31 décembre 2010**

LE GROUPE DELFINGEN INDUSTRY

RAPPORT DE GESTION DES ETATS FINANCIERS CONSOLIDES

1. Evènements marquants de l'exercice

L'année 2010 a été marquée par un redressement des marchés automobiles, tant au niveau des ventes que de la production. Ce redressement est dans la continuité du mouvement constaté à partir du 2^{ème} trimestre 2009.

La production automobile est au niveau mondial en forte augmentation par rapport à 2009. Ce rebond de la production est particulièrement sensible sur le marché de l'Amérique du Nord qui avait connu la plus forte chute en 2008 et 2009. Le marché européen se redresse également mais de façon moins marquée. La production automobile reste particulièrement dynamique au Brésil et en Chine.

Dans ce contexte, la stratégie de Delfingen consiste à :

- Renforcer ses positions de leader dans la protection des faisceaux par l'élargissement de sa gamme de produits (principalement via des produits textiles) ;
- Développer ses activités dans le transfert de fluides et l'assemblage ;
- Accentuer son déploiement international sur les marchés en croissance ;
- Poursuivre ses efforts d'innovation pour accompagner le développement des technologies hybrides et électriques.

Pendant l'exercice 2010, Delfingen a adapté en permanence son organisation et ses capacités de production afin de préserver sa compétitivité tout en accompagnant le développement de ses ventes :

- Abaissement du point mort, au travers d'une maîtrise des dépenses et de la masse salariale ;
- Sélectivité des investissements ;
- Démarrage du nouveau site en Chine.

La croissance soutenue de l'activité s'accompagne de l'amélioration de la performance opérationnelle : Delfingen Industry affiche un résultat opérationnel de + 5,2% du chiffre d'affaires et un résultat net de +1,8%.

La structure financière du Groupe s'est renforcée du fait de l'augmentation de capital de 3,0 M€ souscrite par la société mère Delfingen Group et de l'exercice de BSA par le public à hauteur de 0,3 M€ au 31/12/2010.

Le cash flow libre (1) se redresse grâce à l'amélioration de la CAFICE (2) et à la maîtrise du BFR. L'endettement financier net diminue de 6,7 M€ par rapport au 31 décembre 2009.

Delfingen Industry a poursuivi sa politique d'amélioration de sa position de liquidité, tout en renforçant sa structure financière et en améliorant la maturité de sa dette, au travers :

- de l'octroi d'un prêt participatif par Oséo (CDP) à hauteur de 3 M€ ;
- de l'accord obtenu avec Huntington National Bank aux Etats Unis : Crédit court terme de 6 M\$ (4,5 M€) et moyen terme de 2,7 M\$ (2,0 M€).

2. Perspectives 2011

Le contexte économique et financier mondial redevient plus favorable mais les perspectives restent incertaines :

- Catastrophe naturelle au Japon : Le Groupe ne livre pas et ne s'approvisionne pas directement au Japon, par contre l'industrie automobile mondiale est impactée, soit directement pour les constructeurs implantés au Japon, soit indirectement du fait d'une pénurie de certains composants en provenance du Japon. Le Groupe n'est pas en mesure au jour de l'enregistrement de son document de référence d'évaluer l'impact précis de ces

(1) Cash flow libre : CAFICE diminué du BFR, des impôts versés et des investissements nets

(2) CAFICE : Capacité d'Autofinancement avant Impôts et Coût de l'Endettement net

événements sur son activité compte tenu du fait que les constructeurs et les grands équipementiers automobile ne sont pas eux-mêmes en mesure d'en donner une estimation précise.

- Crise politique en Tunisie : en 2010, le Groupe a réalisé en Tunisie un chiffre d'affaires de 3 632 K€. A ce jour la production n'a été que très peu perturbée et le chiffre d'affaires sur 2011 est en croissance.

Le Groupe anticipe une hausse de la production automobile mondiale par rapport à 2010, tirée par la consolidation de la reprise en Amérique du nord, une hausse significative de la production en Asie, mais avec un marché européen difficile.

Delfingen Industry confirme ses objectifs de réduction de son endettement financier et de consolidation de sa marge opérationnelle.

Les leviers mis en œuvre pour atteindre ces objectifs sont :

- D'ordre stratégiques, avec un impact essentiellement sur le chiffre d'affaires :
 - o Se concentrer sur 4 activités clés : la protection des faisceaux électriques, les solutions de transfert de fluides, les services d'assemblage et l'isolation diélectrique et thermique ;
 - o Se déployer sur les marchés en croissance au Brésil et en Chine ;
- D'ordre opérationnel :
 - o Un plan d'excellence opérationnelle visant à l'amélioration continue de sa compétitivité ayant un impact sur la profitabilité;
 - o Une politique maîtrisée d'investissements et de gestion des stocks ayant un impact sur les besoins de trésorerie et le niveau de l'EFN.

Voir également point 9 «Evénements postérieurs à la clôture», page 8.

3. Activité consolidée 2010

Evolution des marchés

Très durement impactés par la crise de 2008 et début 2009, les marchés automobiles, tant au niveau des ventes que de la production, se redressent depuis le 2^{ème} trimestre 2009. L'année 2010 est marquée par une forte progression de la production automobile, en particulier sur le 1^{er} semestre.

Le redressement est très marqué en Amérique du Nord, marché qui avait connu le plus fort recul. L'évolution par rapport aux mêmes trimestres de 2009 est de :

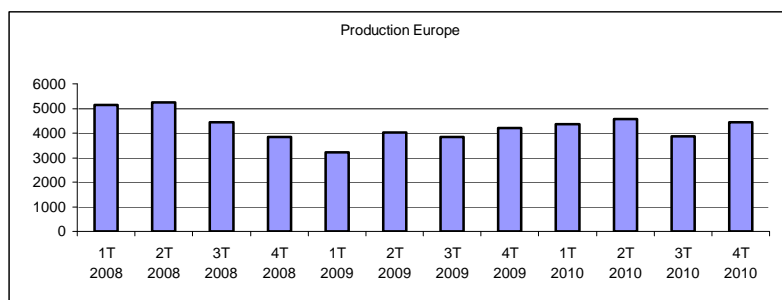
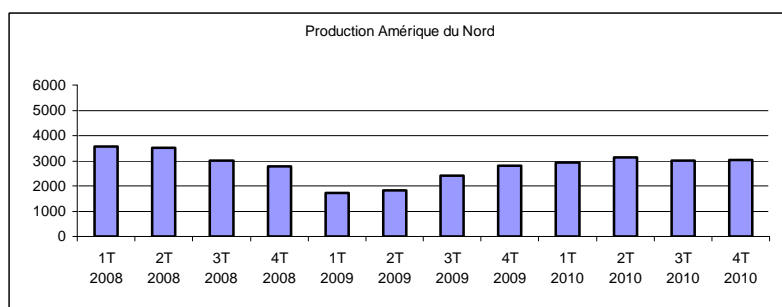
- o +70% au 1^{er} trimestre ;
- o +73% au 2^{ème} trimestre ;
- o +26% au 3^{ème} trimestre ;
- o +8% au 4^{ème} trimestre.

La production reste soutenue par les aides gouvernementales en Europe :

- o +27% au 1^{er} trimestre ;
- o +8% au 2^{ème} trimestre ;
- o -3% au 3^{ème} trimestre ;
- o +3% au 4^{ème} trimestre.

Globalement, la production automobile a progressé en 2010 de +39% en Amérique du Nord par rapport à 2009 et de +13% en Europe.

Dans le reste du monde, la croissance de la production se poursuit : +15% au Brésil et surtout +34% en Chine.



Activité

EN MILLIONS D'EUROS	Variation 2010 vs 2009 en %				
	2010	2009	2008	Taux courant	Taux constant
Total	107,2	77,3	92,0	38,6%	35,6%

Le Groupe Delfingen Industry surperforme le marché, avec un chiffre d'affaires 2010 de 107,2 M€, en hausse de +36% par rapport à 2009.

EN MILLIONS D'EUROS	Variation 2010 vs 2009 en %			
	2010	2009	Taux courant	Taux constant
Premier trimestre	26,1	15,2	71,4%	75,1%
Deuxième trimestre	28,1	18,5	52,5%	46,7%
Troisième trimestre	26,6	20,4	30,4%	23,7%
Quatrième trimestre	26,3	23,2	13,1%	11,3%

Le 1^{er} semestre est marqué par un très net rebond des marchés automobiles. Le marché américain qui avait été le plus touché par la crise, rebondit de +72% par rapport au 1^{er} semestre 2009. En Europe, La hausse de la production automobile par rapport au 1^{er} semestre 2009 est plus modérée (+ 23%).

Tirant profit de cet environnement favorable, le Groupe Delfingen Industry surperforme le marché et enregistre une hausse de son chiffre d'affaires de +61% par rapport au 1^{er} semestre 2009.

Le 2^{ème} semestre est marqué par une décélération de la croissance de la production automobile, particulièrement en Europe (+3% par rapport au 2^{ème} semestre 2009), tandis que le phénomène de rattrapage se poursuit sur le marché américain, essentiellement au 3^{ème} trimestre. Le marché américain augmente encore de +16% (+26% au 3^{ème} trimestre).

Le chiffre d'affaires du Groupe Delfingen Industry progresse de 21% au 2^{ème} semestre 2010 par rapport au 2^{ème} semestre 2009, avec un 4^{ème} trimestre en hausse de 13% par rapport à celui de 2009. Ces hausses restent supérieures à celles des marchés.

Globalement, le chiffre d'affaires 2010 est très supérieur à celui de 2009 (+39%), étant impacté par :

- La hausse d'activité (+36%) ;
- L'augmentation de la parité du dollar par rapport à l'euro (+3%).

Répartition du chiffre d'affaires par secteur :

EN MILLIONS D'EUROS	2010	2009	2008
Automobile / EAAS (1)	55,7	41,2	46,3
Automobile / ANCA (2)	42,5	29,2	35,6
Marchés de spécialités	8,9	7,0	10,1
Total	107,2	77,3	92,0

(1) Europe-Afrique-Amérique du Sud

(2) Amérique du Nord-Centrale-Asie

Dans la zone EAAS, la montée en puissance du site du Brésil et le développement de nouveaux produits et business permettent à Delfingen d'afficher une croissance largement supérieure à celle de la production automobile (+13%) : **le chiffre d'affaires automobile est en hausse de +35% par rapport à 2009.**

Dans la zone ANCA, le chiffre d'affaires automobile est en hausse de +38% (à parité constante) par rapport à 2009, soit une hausse comparable à celle du marché (+39%), augmentée d'un effet favorable de la parité du \$ par rapport à l'euro (7 points), soit +45% à parité courante.

Les marchés de spécialités, avec un chiffre d'affaires de 8,9 M€ sont en progression de +25% (à parité constante) par rapport à 2009.

4. Résultats consolidés résumés

	2010	2009	2008
Chiffre d'affaires	107 163	77 344	92 007
Résultat opérationnel courant	5 505	2 581	(229)
Résultat opérationnel	5 565	2 573	(1 240)
Coût de l'endettement financier net	(1 197)	(1 331)	(1 631)
Autres produits et charges financiers	(64)	(496)	(745)
Charges d'impôts sur le résultat	(2 348)	(556)	(428)
Résultat net des activités poursuivies	1 955	190	(4 044)
Résultat net des activités arrêtées ou en cours de cession	-	(717)	-
Résultat net consolidé	1 955	(527)	(4 044)
Résultat net, part du Groupe	1 844	(611)	(4 179)

La croissance soutenue de l'activité s'accompagne de l'amélioration de la performance opérationnelle :

Delfingen Industry affiche un résultat opérationnel de + 5,2% du chiffre d'affaires. Le résultat opérationnel 2010 est de 5,6 M€, en progrès significatif par rapport à 2009, mais en ligne avec le 2^{ème} semestre 2009 :

- o - 0,5 M€ au 1^{er} semestre 2009 ;
- o + 3,1 M€ au 2^{ème} semestre 2009.

Ce redressement est le fruit :

- o des efforts de productivité et des actions menées pour abaisser le point mort ;
- o de l'effet de levier important dû à la forte croissance des ventes.

Et cela malgré :

- o une augmentation du taux de consommation matières due essentiellement à la hausse des prix d'achats ;
- o Une dotation aux provisions pour couvrir un risque fiscal au Maroc de 1,0 M€.

Le résultat financier s'améliore essentiellement du fait d'un endettement financier moyen en baisse de 4,0 M€ par rapport à celui de 2009 et d'une différence de change favorable.

Le niveau de la charge d'impôts sur le résultat est très élevé du fait essentiellement de la non activation de report déficitaire sur une partie des sociétés.

Le résultat net des activités poursuivies s'établit à +2,0 M€ soit +1,8% du chiffre d'affaires, à comparer à +0,2% en 2009 (-3,7% au 1^{er} semestre 2009, et à 3,3% au 2^{ème} semestre 2009).

Pour rappel, le résultat des activités cédées en 2009 correspond à celui de l'activité de câblage au Portugal.

Les résultats opérationnels des 3 secteurs d'activité sont les suivants :

	Résultat opérationnel		
	2010	2009	2008
Automobile – EAAS	2 784	1 638	(1 592)
Automobile – ANCA	3 446	958	(1 357)
Marchés de spécialités	429	276	1 194
Contribution du holding	(1094)	(299)	(515)
	5565	2573	(1240)

Le résultat opérationnel consolidé est de + 5,6 M€, compte tenu d'une contribution du holding de -1,1 M€.

5. Situation consolidée du Groupe

	2010	2009	2008
Actifs non courants	37 464	37 022	40 613
Stocks	10 397	8 496	10 074
Clients et comptes rattachés	20 387	19 723	14 567
Autres créances nettes et impôts courants	3 504	2 462	3 040
Trésorerie	5 769	7 351	3 907
Actifs détenus en vue d'être cédés		-	-
Total actif	77 522	75 054	72 200
Capitaux propres	29 737	22 571	23 716
Passifs non courants	21 691	21 980	12 445
Passifs courants	26 094	30 503	36 039
Total passif	77 522	75 054	72 200

L'impact de l'appréciation du dollar (+3,4%) par rapport à l'euro génère une hausse de l'actif et du passif de +3,3% (soit +2,5 M€) au 31 décembre 2010 par rapport au 31 décembre 2009.

Dopée par le très fort redressement de la rentabilité, la CAFICE* est de 10,0 M€ à comparer à 5,6 M€ en 2009. Elle atteint 9,3% du chiffre d'affaires.

L'augmentation de +4,4M€ par rapport à 2009 est liée essentiellement à l'augmentation :

- Du résultat net : +2,5 M€ ;
- Des dotations et reprises : +0,3 M€
- Des impôts différés : +1,5M€ liés essentiellement à l'utilisation de report déficitaire aux USA.

Le besoin en fonds de roulement se détériore de -1,3 M€. Cette augmentation du besoin est liée à la forte reprise d'activité en 2010 par rapport à 2009. Ramené en jours de chiffre d'affaires moyen au 4^{ème} trimestre, le BFR s'améliore : il passe de 67 jours en 2009 à 65 jours en 2010.

La politique d'investissements industriels plus offensive, intégrant en particulier le développement d'un nouveau site en Chine se matérialise par un niveau d'investissements de 3,3 M€, contre 0,9 M€ en 2009 et 6,1 M€ en 2008.

En conséquence le cash flow libre (CAFICE* de 10,0 M€ diminué du BFR de 1,3 M€, des impôts versés de 0,5 M€ et des investissements nets de 3,3 M€) continue de s'améliorer, il passe à +4,9 M€ contre +3,4 M€ en 2009.

* CAFICE : Capacité d'Autofinancement avant Impôts et Coût de l'Endettement net.

L'endettement financier net diminue de -6,6 M€, il s'établit à 21,6 M€ au 31/12/2010 contre 28,2 M€ au 31/12/2009.

Le montant des capitaux propres augmente fortement (+7,1 M€), il s'établit à 29,7 M€ contre 22,6 M€ au 31/12/2009 du fait notamment :

- o De l'augmentation de capital de 3,3 M€ ;
- o du bénéfice de l'exercice de +2,0 M€ ;
- o et de l'impact des écarts de conversion sur les capitaux propres de +2,0 M€.

L'endettement financier net représente donc 72% des capitaux propres au 31/12/2010, soit une très nette amélioration par rapport au 31/12/2009 (125%).

Delfingen Industry a poursuivi sa politique d'amélioration de la position de liquidité, tout en renforçant la structure financière et en améliorant la maturité de la dette, au travers :

- o de l'octroi d'un prêt participatif par Oséo (CDP) à hauteur de 3 M€ ;
- o de l'accord obtenu avec Huntington National Bank aux US : Crédit CT de 6 M\$ (4,5 M€) et MT de 2,7 M\$ (2,0 M€).

6. Recherche et développement

Le Groupe maintient ses efforts de recherche et développement, avec un budget de 1,5 M€.

Ces dépenses comprennent l'ensemble des frais de recherche et de développement, à l'exclusion :

- o des frais directs de brevets, modèles et marques qui sont immobilisés ;
- o des frais de développement qui sont immobilisés, soit : 37 K€ en 2010.

7. Investissements :

7-1 Au cours des 3 derniers exercices

EN MILLIONS D'EUROS	2010	2009	2008
Investissements	3,3	0,9	6,1

En 2010, le Groupe a renoué avec une politique d'investissement plus offensive, en particulier dans le cadre de son développement en Asie : ouverture du site de Delfingen Automotive parts (Wuhan) Co en Chine qui a généré un investissement en terme d'installations et d'équipements de 0,9 M€. Aucun investissements pris individuellement ne dépasse 0,2 M€.

En 2009, le Groupe avait mis en place une politique très restrictive d'investissement, pour réduire ses besoins de trésorerie.

En 2008, le niveau d'investissements était très important. Il correspondait essentiellement à la nécessaire adaptation de l'outil de production acquis lors du rachat de l'activité « protection des faisceaux électriques » de M&Q Plastic Products.

La stratégie d'investissement de Delfingen Industry repose sur l'optimisation du dispositif industriel en place :

- des usines de production équipées des procédés de fabrication plus flexibles, plus homogènes et plus efficaces ;
- le déploiement des meilleures pratiques et l'amélioration permanente des processus et des organisations ;
- des plans de productivité majeurs sur certains sites dont l'efficacité peut encore être améliorée.

Delfingen Industry possède un outil industriel solide lui assurant compétitivité et rentabilité.

7-2 Investissements prévus

Les principaux investissements, prévus en 2011, concerneront :

- l'adaptation de l'outil actuel pour l'ensemble des sites ;
- la poursuite de la mise à niveau du site des Philippines et son adaptation à une nouvelle gamme de produits à plus forte valeur ajoutée ;
- L'extension du site du Portugal dans le cadre d'un nouveau projet pour 0,6 M€ ;
- Le développement de nouveaux produits, avec en particulier un investissement de 1,0 M€ pour poursuivre notre développement dans le transfert de fluides.

Le Groupe dispose d'un accès aux ressources nécessaires à la conduite de sa politique d'investissement qui sera en partie financée par emprunt.

8. Honoraires des Commissaires aux Comptes

Les honoraires versés au cours de l'exercice 2010 aux deux Commissaires aux Comptes de la société-mère Delfingen Industry pour procéder à l'audit des comptes annuels et des états financiers consolidés sont les suivants :

	EXCO CAP AUDIT				AUDITIS			
	Montant (HT)		%		Montant (HT)		%	
	2010	2009	2010	2009	2010	2009	2010	2009
Audit								
<input type="checkbox"/> Commissariat aux comptes, certification, examen des comptes individuels et consolidés								
▪ Emetteur	38 560	30 780	70%	59%	38 560	29 520	72%	64%
▪ Filiales intégrées globalement	16 740	21 300	30%	41%	14 880 ⁽¹⁾	16 500 ⁽¹⁾	28%	36%
<input type="checkbox"/> Autres diligences et prestations directement liées à la mission du commissaire aux comptes								
▪ Emetteur								
▪ Filiales intégrées globalement								
<i>Sous-total</i>	55 300	52 080	100%	100%	53 440	46 020	100%	100%
Autres prestations rendues par les réseaux aux filiales intégrées globalement								
<input type="checkbox"/> Juridique, fiscal, social								
<input type="checkbox"/> Autres (à préciser si >10% des honoraires d'audit)								
<i>Sous-total</i>	-	-	-	-	-	-	-	-
TOTAL	55 300	52 080	100%	100%	53 440	46 020	100%	100%

(1) Signataire Philippe Dandon : convention de facturation avec AUDITIS

L'audit des comptes des différentes filiales du Groupe Delfingen Industry par des cabinets d'audit locaux ou internationaux a généré le versement des honoraires suivants :

		Honoraires en euros
DELFINGEN PT (Portugal)	MAZARS	13 100
DELFINGEN TR-Marmara (Turquie)	MAZARS	6 000
DELFINGEN TN-Tunis (Tunisie)	KPMG	2 109
DELFINGEN MA-Casablanca (Maroc)	DELOITTE	17 039
DELFINGEN MA-Tanger (Maroc)	DELOITTE	9 865
DELFINGEN SK-Nitra (Slovaquie)	MAZARS	15 300
DELFINGEN RO-Transilvania (Roumanie)	MAZARS	10 225
DELFINGEN RO-Valahia (Roumanie)	MAZARS	5 250

DELFINGEN US-Holding (Etats-Unis)	PLANTE MORAN	70 547
DELFINGEN PT-Porto (Portugal)	MAZARS	12 750
DELFINGEN BR-Sao Paulo (Brésil)	MAZARS	18 463
DELFINGEN CN- Wuhan (Chine)	MAZARS SH	6 079
	TOTAL hors Commissaires aux comptes de la société-mère	186 727
	TOTAL POUR LE GROUPE	295 467

9. Evènements postérieurs à la clôture

Suite à l'augmentation de capital réservée à Delfingen Group en juin 2010, des BSA ont été émis au profit des minoritaires. Au 31 décembre 2010, 111 708 BSA ont été exercés, représentant 37 236 actions, soit un montant d'augmentation du capital de 306 K€ (y compris prime d'émission).

Au 5 janvier 2011, 59 040 BSA supplémentaires ont été exercés, représentant 19 680 actions, soit un montant d'augmentation du capital de 167 K€ (y compris prime d'émission).

A la connaissance de Delfingen Industry, il n'est pas intervenu, depuis le 31 décembre 2010, d'autres événements susceptibles d'avoir une influence significative sur son activité, sa situation financière, ses résultats et son patrimoine.

Voir également point 2 « Perspectives 2011 » page 1.

Communiqué de presse du 11 avril 2011

Résultat opérationnel à 5,2% du chiffre d'affaires et génération de cash flow libre de 4,9 M€

Delfingen Industry a arrêté ses comptes annuels de l'exercice 2010 qui montrent une forte progression des résultats.

En millions d'euros	2010	2009
Chiffre d'affaires	107,2	77,3
Résultat opérationnel	5,6	2,6
Résultat net des activités poursuivies	2,0	0,2
Résultat net des activités arrêtées	-	(0,7)
Résultat net consolidé	2,0	(0,5)

Sur l'année 2010 la production automobile a connu une forte croissance : +25% par rapport à 2009, avec en particulier : +39% en Amérique du Nord et +13% en Europe.

Le Groupe Delfingen Industry surperforme le marché, avec un chiffre d'affaires 2010 de 107,2 M€, en hausse de +36% par rapport à 2009.

La croissance soutenue de l'activité s'accompagne de l'amélioration de la performance opérationnelle :

Le résultat opérationnel progresse fortement pour s'établir à 5,6 M€ soit 5,2% du chiffre d'affaires. Ce redressement est le fruit :

- o des efforts de productivité et des actions menées pour abaisser le point mort ;
- o de l'effet de levier important dû à la forte croissance des ventes.

Et cela malgré :

- o une augmentation du taux de consommation matières due essentiellement à la hausse des prix d'achat ;
- o une augmentation des provisions concernant principalement des risques fiscaux.

Le résultat financier s'améliore essentiellement du fait d'un endettement financier moyen en baisse de 4,0 M€ par rapport à celui de 2009 et d'une différence de change favorable.

Le niveau de la charge d'impôts sur le résultat est très élevé du fait essentiellement de la non activation de report déficitaire sur une partie des sociétés.

Le résultat net des activités poursuivies s'établit à +2,0 M€ soit +1,8% du chiffre d'affaires, à comparer à +0,2% en 2009.

Dopée par le très fort redressement de la rentabilité, la CAFICE est de 10,0 M€ à comparer à 5,6 M€ en 2009.

L'amélioration de la performance opérationnelle combinée à une maîtrise des besoins en fonds de roulement et des investissements **génèrent un cash flow libre de 4,9 M€.**

L'endettement financier net diminue de -6,6 M€, il s'établit à 21,6 M€ au 31/12/2010 contre 28,2 M€ au 31/12/2009.

Delfingen Industry a réalisé une augmentation de capital de 3,3 M€ en 2010.

Le ratio d'endettement sur capitaux est donc en forte amélioration à 0,72.

Delfingen Industry a poursuivi sa politique d'amélioration de la position de liquidité, tout en renforçant la structure financière et en améliorant la maturité de la dette.

La situation, tant au Japon qu'en Tunisie, rend incertaine l'évolution du marché automobile en 2011. Dans ce contexte Delfingen Industry reste extrêmement vigilant pour anticiper toute détérioration éventuelle de la production automobile.

ETATS FINANCIERS CONSOLIDES

Informations générales

La société Delfingen Industry est une société anonyme de droit français dont le siège social est situé :
Zone Industrielle – 25340 Anteuil, France.

Le Groupe Delfingen Industry est un leader mondial dans la conception, la fabrication et la vente de protection des faisceaux électriques et électroniques.

Le secteur automobile représente près de 92 % des ventes. Les autres marchés, «Marchés de spécialités» sont le «Bâtiment & Habitat» et les «Equipements Electriques».

Les états financiers consolidés pour l'exercice clos le 31 décembre 2010 comprennent la société Delfingen Industry (la "Société") et ses filiales (formant ensemble le "Groupe").

Les états financiers au 31 décembre 2010 ont été arrêtés par le Conseil d'Administration le 8 avril 2011 et seront soumis à l'approbation de la prochaine Assemblée Générale des actionnaires.

La société est cotée sur Euronext Paris.

Sauf indications contraires, tous les montants sont exprimés en milliers d'euros.

I - 1.- Etat de situation financière consolidée

	2010	2009	2008
Actifs non courants			
Ecart d'acquisition	18 418	17 261	17 750
Immobilisations incorporelles	692	712	656
Immobilisations corporelles	15 352	15 829	19 115
Actifs disponibles à la vente	0	0	0
Autres actifs financiers non courants	611	377	366
Autres actifs non courants	0	0	0
Actifs d'impôts différés	2 391	2 845	2 726
Total actifs non courants	37 464	37 022	40 613
Actifs courants			
Stocks	10 397	8 496	10 074
Clients et comptes rattachés	20 387	19 723	14 567
Autres créances nettes	3 270	2 166	2 682
Impôts courants	234	296	358
Trésorerie et équivalent de trésorerie	5 769	7 351	3 907
Actifs détenus en vue d'être cédés	0	0	0
Total actifs courants	40 058	38 032	31 587
Total actif	77 522	75 054	72 200
<i>Taux de change €/USD</i>	1,336200	1,440600	1,391699

Passif	2010	2009	2008
Capitaux propres Groupe			
Capital société mère	3 030	2 490	2 490
Réserves liées au capital	8 076	5 309	5 309
Titres auto-détenus	(478)	(325)	(273)
Réserves consolidées	19 202	19 564	23 748
Ecart de conversion	(2 925)	(4 786)	(4 361)
Résultat consolidé du Groupe	1 844	(611)	(4 179)
Total capitaux propres du Groupe	28 748	21 641	22 735
Intérêts minoritaires			
Intérêts minoritaires sur réserves	877	845	847
Intérêts minoritaires sur résultat	112	84	135
Total intérêts minoritaires	989	929	982
Total capitaux propres	29 737	22 571	23 716
Passifs non courants			
Dettes financières à long et moyen terme	17 277	19 261	10 464
Autres passifs financiers	401	440	355
Avantages du personnel	408	377	342
Provisions non courantes	1 453	851	527
Passifs d'impôts différés	2 153	1 051	757
Total passifs non courants	21 691	21 980	12 445
Passifs courants			
Dettes financières à moins d'1 an (1)	10 047	16 318	23 722
Dettes fournisseurs	10 748	9 810	7 103
Autres passifs courants	5 032	4 244	5 097
Provisions courantes	0	0	0
Impôts courants	267	131	117
Passifs détenus en vue d'être cédés	0	0	0
Total passifs courants	26 094	30 503	36 039
Total passif	77 522	75 054	72 200
(1) Dont concours bancaires courants	3 310	3 795	9 608
Dont intérêts courus	61	42	52
Taux de change €/USD	1,336200	1,440600	1,391699

Le capital est composé de 1 980 524 actions de 1,53 € de nominal. Le Groupe détient 29 442 titres d'auto-contrôle.

I – 2 Etat du résultat global consolidé

	2010	2009	2008
Chiffre d'affaires net	107 163	77 344	92 007
Autres produits	112	67	226
Total produits d'exploitation	107 275	77 411	92 233
Achats consommés	(62 116)	(39 871)	(48 722)
Autres achats et charges externes	(15 594)	(13 851)	(18 280)
Impôts et taxes	(841)	(818)	(1 132)
Charges de personnel	(20 320)	(16 598)	(22 138)
Dotations nettes aux amortissements	(3 734)	(3 842)	(3 834)
Dotations nettes aux provisions et pertes de valeur	(1 480)	(480)	(536)
Production stockée, immobilisée	2 510	588	2 292
Autres Produits d'exploitation	85	361	145
Autres Charges d'exploitation	(279)	(319)	(258)
Total charges d'exploitation	(101 770)	(74 829)	(92 462)
Résultat opérationnel courant	5 505	2 581	(229)
Autres Produits opérationnels	98	106	163
Autres Charges opérationnelles	(37)	(115)	(1 174)
Résultat opérationnel	5 565	2 573	(1 240)
Produits de trésorerie et équivalents	0	1	17
Coût de l'endettement financier brut	(1 198)	(1 331)	(1 648)
Coût de l'endettement financier net	(1 197)	(1 331)	(1 631)
Autres Produits financiers	1 044	794	1 322
Autres Charges financières	(1 108)	(1 289)	(2 067)
Résultat avant impôt	4 304	746	(3 616)
Charge d'impôts sur le résultat	(2 348)	(556)	(428)
Résultat net des activités poursuivies	1 955	190	(4 044)
Résultat net des activités abandonnées	0	(717)	0
Résultat net consolidé	1 955	(527)	(4 044)
Part revenant aux minoritaires	112	84	135
Résultat net, part du Groupe	1 844	(611)	(4 179)
Résultat par action (en €)	1,04	(0,38)	(2,60)
Résultat dilué par action (en €)	0,98	(0,38)	(2,60)
Résultat par action des activités poursuivies (en €)	1,04	0,07	(2,60)
<i>Taux moyen de l'exercice €/USD</i>	<i>1,323866</i>	<i>1,390389</i>	<i>1,462991</i>

Etat du résultat net et des gains et pertes comptabilisés directement en capitaux propres	2010	2009	2008
Résultat net	1 955	(527)	(4 044)
Ecarts de conversion	1 978	(430)	946
Total des gains et pertes comptabilisés directement en capitaux propres	1 978	(430)	946

Résultat net et gains et pertes comptabilisés directement en capitaux propres	3 933	(957)	(3 098)
Dont part du Groupe	3 795	(1 036)	(3 247)
Dont part des minoritaires	138	79	149

I - 3 Etat de variation des flux de trésorerie consolidés

	2010	2009	2008
Résultat net des sociétés intégrées	1 955	(527)	(4 044)
Elimination des charges et produits sans incidence sur la trésorerie ou non liés à l'activité			
Amortissements et provisions: dotations	5 124	4 764	5 444
Amortissements et provisions: reprises	(701)	(642)	(272)
Plus-values de cessions	78	44	22
Quote-part dans les sociétés mises en équivalence	0	0	0
Dividendes reçus des sociétés mises en équivalence	0	0	0
<i>Capacité d'autofinancement après coût de l'endettement financier net et impôt</i>	<i>6 457</i>	<i>3 638</i>	<i>1 150</i>
Coût de l'endettement financier net	1 198	1 388	1 631
Charge d'impôt exigible	726	408	170
Variation des impôts différés	1 622	148	258
<i>Capacité d'autofinancement avant coût de l'endettement financier net et impôt</i>	<i>10 002</i>	<i>5 581</i>	<i>3 208</i>
Impôts versés	(528)	(335)	(313)
Variation du besoin en fonds de roulement	(1 301)	(1 283)	(1 647)
Flux net de trésorerie généré par l'activité	8 173	3 963	1 247
Flux de trésorerie lié aux opérations d'investissement			
Acquisitions d'immobilisations corporelles	(2 937)	(784)	(5 613)
Acquisitions d'immobilisations incorporelles	(137)	(141)	(476)
Acquisitions d'immobilisations financières (hors sociétés consolidées)	(218)	(10)	7
Cessions d'immobilisations	24	395	95
Mouvements de périmètre	0	1	7
Décassements des sociétés acquises	0	0	(7 453)
Flux net de trésorerie lié aux opérations d'investissement	(3 268)	(539)	(13 433)
Flux net de trésorerie lié aux opérations de financement			
Dividendes versés aux actionnaires de la société mère	0	0	(1 753)
Dividendes versés aux minoritaires des sociétés intégrées	(79)	(133)	(586)
Augmentation de capital numéraire	311	0	0
Variation des dettes financières diverses	0	2 991	278
Souscriptions d'emprunts	10 859	8 933	19 152
Remboursements d'emprunts	(16 038)	(4 581)	(6 468)
Instruments financiers dérivés	(40)	85	355
Intérêts financiers versés	(1 198)	(1 398)	(1 632)
Titres d'autocontrôle	0	(52)	0
Flux net de trésorerie lié aux opérations de financement	(6 184)	5 845	9 345
Variation théorique de trésorerie	(1 279)	9 269	(2 840)
Trésorerie réelle d'ouverture	3 556	(5 700)	(2 531)
Incidence des variations de change	183	(14)	(329)
Trésorerie réelle de clôture	2 459	3 555	(5 700)
Variation réelle de trésorerie	(1 279)	9 269	(2 840)

I – 4 Etat de variation des capitaux propres consolidés

	Capital	Réserves liées au capital	Titres auto-détenus	Réserves et résultats consolidés vains et pertes comptabilisés directement en capitaux (écarts de conversion)	Capitaux propres - Part du Groupe	Capitaux propres - Part des minoritaires	Total capitaux Propres	
Au 31/12/2008	2 490	5 309	(273)	19 569	(4 361)	22 735	981	23 716
Augmentation/ Réduction de capital					0		0	0
Résultat de l'exercice				(611)	(611)	84	(527)	
Dividendes versés					0	(133)	(133)	
Variation écarts de conversion					(425)	(425)	(5)	(430)
Variation de périmètre					0		0	0
Autres variations			(52)	(5)	(57)		2	(55)
Au 31/12/2009	2 490	5 309	(325)	18 953	(4 786)	21 641	929	22 571
Augmentation/ Réduction de capital	540	2 767				3 307		3 307
Résultat de l'exercice				1 844	1 844	112	1 955	
Dividendes versés					0	(79)	(79)	
Variation écarts de conversion					1 951	1 951	27	1 978
Variation de périmètre					0		0	0
Autres variations			(154)	250	(91)	6		6
Au 31/12/2010	3 030	8 076	(478)	21 046	(2 925)	28 748	989	29 737

Les Autres variations correspondent à des reclassements entre les postes Titres auto-détenus, Réserves consolidées et Ecarts de conversion dont l'impact est nul. Il reste un impact de 6 K€ sur les réserves consolidées n'étant pas lié à ces reclassements.

Il n'existe pas de droits, privilèges, restrictions, attachés aux actions composant le capital.

Les dividendes versés aux actionnaires de la société mère au cours des trois derniers exercices se sont élevés à :

- 2008 : 1 753 K€ ;
- 2009 : aucun dividende n'a été distribué au cours de l'exercice ;
- 2010 : aucun dividende n'a été distribué au cours de l'exercice.

Il est proposé, au titre des résultats de l'exercice 2010, la distribution de : 361 K€.